

Муниципальное бюджетное дошкольное образовательное учреждение Талецкий детский сад «Ладушки»

СОГЛАСОВАНО <i>Педагогическим советом</i> <i>МБДОУ Талецкий д/с «Ладушки»</i> (протокол от 17 апреля 2023 г. № 15	УТВЕРЖДАЮ <i>Заведующий МБДОУ Талецкий д/с «Ладушки»</i> <i>Смирнова Лилия Петровна</i> 17 апреля 2023 г.
--	--

Отчет о результатах самообследования

Муниципальное бюджетное дошкольное образовательное учреждение Талецкий детский сад «Ладушки» за 2022г.

Общие сведения об образовательной организации

Наименование образовательной организации	Муниципальное бюджетное дошкольное образовательное учреждение Талецкий детский сад «Ладушки» (МБДОУ Талецкий детский сад «Ладушки»)
Руководитель	Смирнова Лилия Петровна
Адрес организации	671321, Бурятия респ., Заиграевский р-н, Нижние Тальцы п, Новая ул, дом №10а
Телефон, факс	83013658305, 89146342326
Адрес электронной почты	climova.lilia2014@yandex.ru
Учредитель	Управление образования АМО «Заиграевский район»
Дата создания	1986год
Лицензия	от 16.06.2016 № 2607, серия 03 ЛО1 № 0001167
Свидетельство о государственной аккредитации	

Муниципальное бюджетное дошкольное образовательное учреждение Талецкий детский сад «Ладушки» муниципального образования Заиграевский район (далее – Детский сад) расположено на территории муниципального образования сельского поселения «Талецкое». Здание Детского сада построено по типовому проекту. Проектная наполняемость на 50 мест. Общая площадь здания 648,7 кв. метров, из них площадь помещений, используемых непосредственно для нужд образовательного процесса, 211,0 кв. м.

Аналитическая часть

I. Оценка образовательной деятельности

Образовательная деятельность МБДОУ Талецкий детский сад «Ладушки» организуется в соответствии с Федеральным Законом «Об образовании Российской Федерации от 29.12.2012 № 273 (Редакция от 31.07.2020г.); приказом Министерства образования и науки РФ от 17.10.2013 г. № 1155 «Об утверждении Федерального государственного образовательного стандарта дошкольного образования»(с изменениями на 21 января 2019

года), «Санитарно-эпидемиологические требования к организациям воспитания и обучения, отдыха и оздоровления детей и молодежи» (СП 2.4. 3648-20 от 29.09.2020г. № 28); санитарно-эпидемиологических правил СП 3.1/2.4.3598-20 «Санитарно-эпидемиологических требований к устройству, содержанию и организации работы образовательных организаций и других объектов социальной инфраструктуры для детей и молодежи в условиях распространения новой коронавирусной инфекции (COVID - 19)(с изменениями на 24 марта 2021 года).

Цель деятельности детского сада формирование общей культуры, развитие физических, интеллектуальных, нравственных, эстетических и личностных качеств, формирование предпосылок учебной деятельности, сохранение и укрепление здоровья воспитанников, оказание методической, психолого-педагогической, диагностической и консультативной помощи родителям (законным представителям) по вопросам воспитания, обучения и развития детей.

Предметом деятельности Детского сада является оказание услуг по созданию условий для реализации гарантированного права гражданам Российской Федерации права на получение общедоступного и бесплатного дошкольного образования в соответствии с ФГОС ДО и федеральными законами, законами республики Бурятия, нормативными правовыми актами РФ и муниципальными правовыми актами органов местного самоуправления Заиграевского района в сфере образования.

На конец отчетного периода детский сад посещало 161 воспитанник в возрасте от 1,6 до 7 лет. В детском саду сформировано 4 групп, из них 4 - общеразвивающей направленности. Из них: 1 младшая 1 средняя, 1 старшая, 1 подготовительная . Уровень развития детей анализируется по итогам педагогической диагностики. Цель педагогической диагностики:

– определение уровня сформированности детьми универсальных видов детской деятельности по следующим параметрам:

1. Уровень усвоения учебного материала по ООП МДОУ;

Сбор информации основан на использовании следующих методик:

- систематические наблюдения за деятельностью ребенка
- организация специальной игровой деятельности
- получение ответов на поставленные задачи через педагогические ситуации
- анализ продуктов детской деятельности
- анализ процесса деятельности
- индивидуальная беседа с ребенком

Форма организации мониторинга

– диагностическая карта.

Воспитателями проводится диагностика по основным образовательным областям программы ДОУ:

- познавательное развитие
- речевое развитие
- социально-коммуникативное развитие
- физическое развитие
- художественно-эстетическое развитие
- познавательное развитие (экология)
- художественно-эстетическое развитие (музыка)

Педагогическая диагностика сформированности критериев по программному материалу Общей Образовательной Программы МБДОУ Талецкий д/с «Ладушки» оценивается тремя уровнями: сформирован, не сформирован, на стадии формирования.

Данные о результатах педагогической диагностики заносятся в диагностические карты с помощью аббревиатуры: сформирован – С, не сформирован – Н, на стадии формирования – СФ.

За 2021 – 2022 год показали, что детьми всех возрастных групп материал по всем образовательным областям усвоен на определенном уровне (результаты представлены в таблицах).

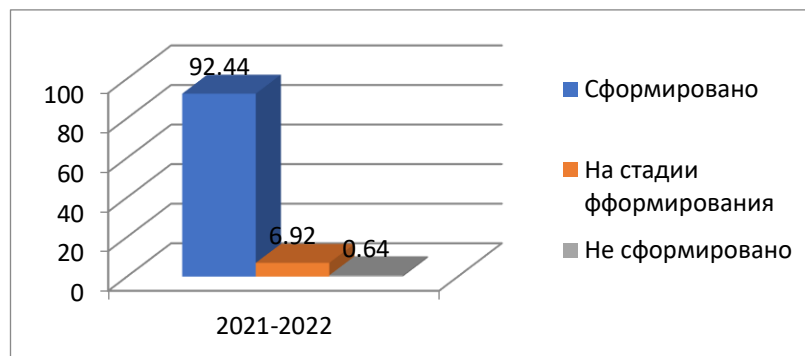
Всего обследовано 161 воспитанников. Из них имеют:

Сформированные знания: 92,44%

На стадии формирования: 6,92%

Не сформированные знания: 0,64%

	Сформирован	На стадии формирования	Не сформирован
2021 – 2022	92,44%	6,92%	0,64%



Все формы методической работы в ДОУ направлены на выполнение задач, сформулированных в Уставе МБДОУ, в ООП и годовом плане. Обязательными в системе методической работы с кадрами в нашем детском саду являются:

- семинары,
- семинары-практикумы,
- мастер-классы,
- практические занятия, направленные на решение наиболее актуальных проблем воспитания и обучения детей дошкольного возраста,
- просмотры открытых НОД;
- участие в смотрах-конкурсах и выставках.

II Количественный анализ укомплектованности кадрами

МБДОУ укомплектован кадрами на 100%

Целью работы педагогов МБДОУ Талецкий д/с «Ладушки» является:

- Повышение качества воспитательно-образовательного процесса в соответствии с современными тенденциями;
- Развитие творческой индивидуальности, профессионального мастерства педагогов.

Функциональная деятельность старшего воспитателя выстроена по четырем основным направлениям:

- Аналитическая деятельность,
- Информационная деятельность,
- Организационно-методическая деятельность,
- Консультационная деятельность.

Задачи:

1. Диагностика состояния методического обеспечения и качества воспитательно-образовательного процесса в ДОО.
2. Повышение уровня воспитательно-образовательной работы и ее конкретных результатов.
3. Повышение профессиональной ориентированности педагогов в новейших технологиях, лично-ориентированных и индивидуализированных подходах, необходимых для качественной организации педагогического процесса в дошкольном учреждении.
4. Развитие у педагогов потребности в профессиональном росте, в творческой самореализации.

5. Обобщение и распространение результативности педагогического опыта.

6. Обеспечение взаимодействия ДОО с семьей и социумом для полноценного развития дошкольников.

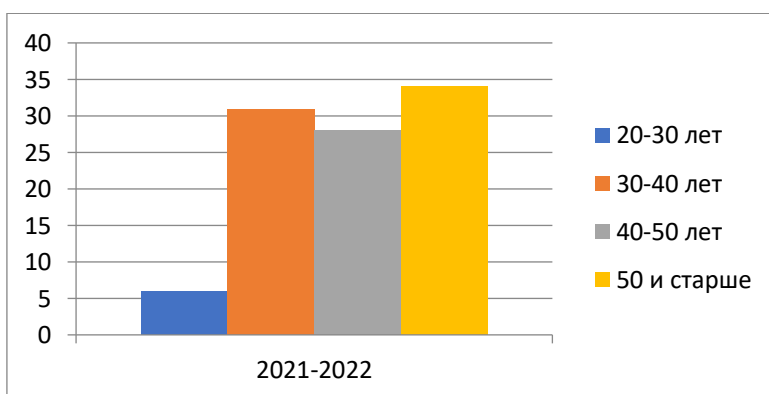
Все формы методической работы в ДОО направлены на выполнение задач, сформулированных в Уставе МБДОУ, в ООП и годовом плане. Обязательными в системе методической работы с кадрами в нашем детском саду являются:

- семинары,
- семинары-практикумы,
- мастер-классы,
- практические занятия, направленные на решение наиболее актуальных проблем воспитания и обучения детей дошкольного возраста,
- просмотры открытых НОД;
- участие в смотрах-конкурсах и выставках.

Сведения о педагогах:

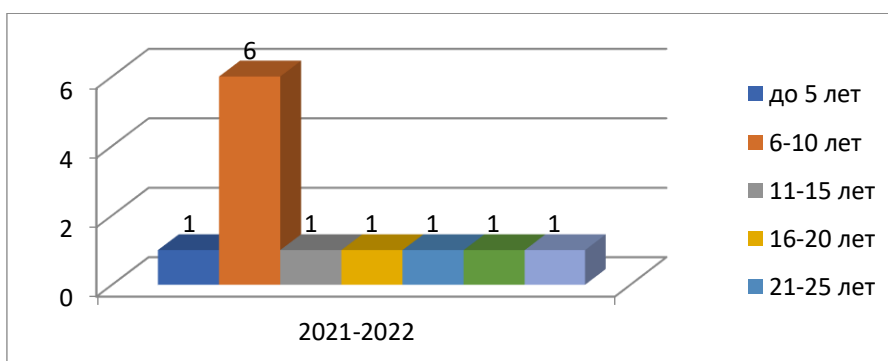
Возраст

Всего	20 – 30 лет	30 – 40 лет	40 – 50 лет	50 лет и старше
2021 – 2022	3	5	1	1



Педагогический стаж

Всего	Педагогический стаж				
	до 5 лет	6 -10 лет	11-15 лет	16-20 лет	21-25 лет
2021-2022	1	6	1	1	1



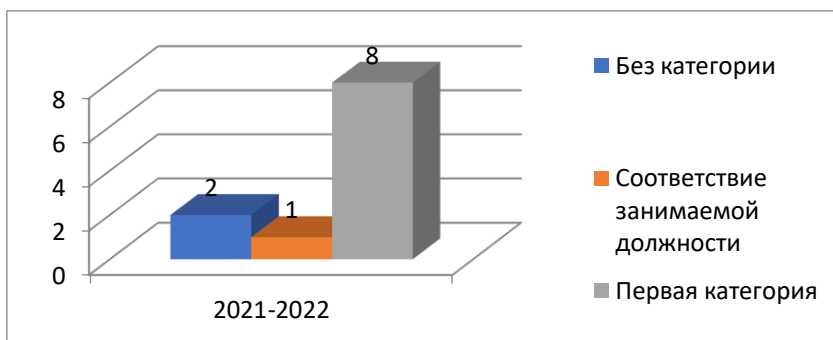
Важным фактором повышения профессионального уровня педагогов является самообразование. Направление и содержание самообразования определяется самим воспитателем в соответствии с его потребностями и интересами. Результаты работы по

самообразованию – источник пополнения методического кабинета. Это и конспекты занятий, планы разнообразных видов деятельности, дидактические игры.

Самообразование способствует успешному повышению квалификации.

Квалификационная категория

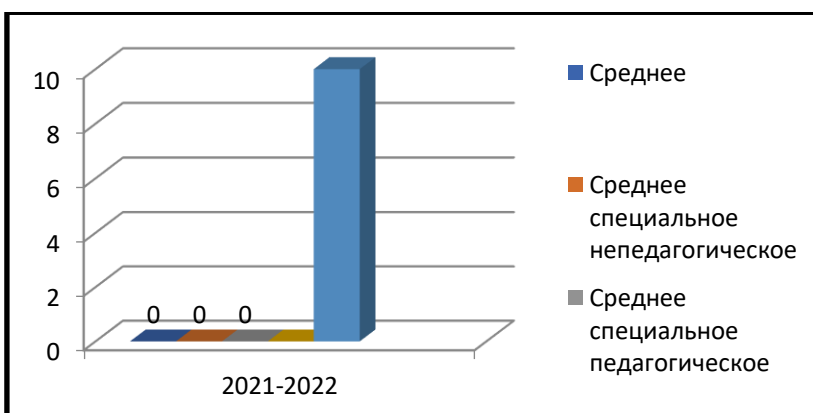
	Категория			
	Без категории	Соответствие занимаемой должности	Первая	Высшая
2021 – 2022	2	1	8	0



В МБДОУ работают квалифицированные педагоги. Педагоги обобщают свой опыт работы на уровне образовательного учреждения, района, региона. Ежегодно педагоги повышают и подтверждают свои квалификационные категории.

Образовательный уровень педагогов

	Образование						
	Среднее	Среднее специальное непедагогическое	Среднее специальное педагогическое	Неоконченное высшее	Высшее непедагогическое	Высшее педагогическое	Учащиеся
2021 – 2022	0	0	0	0	10	0	0



Вывод: коллектив МДОУ сплоченный, квалифицированный, работоспособный, имеет достаточный уровень педагогической культуры. Педагоги продолжают повышать свой уровень образования: они постоянно обучаются на курсах повышения квалификации.

Повышение квалификации в ДОУ.

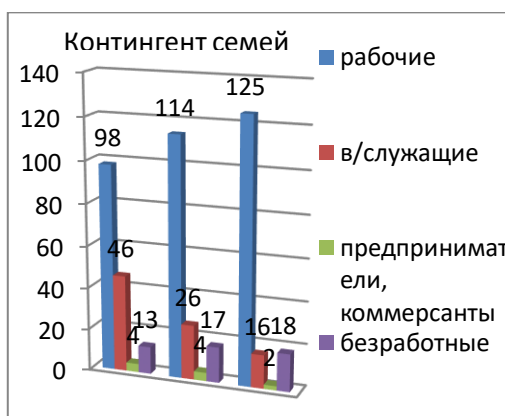
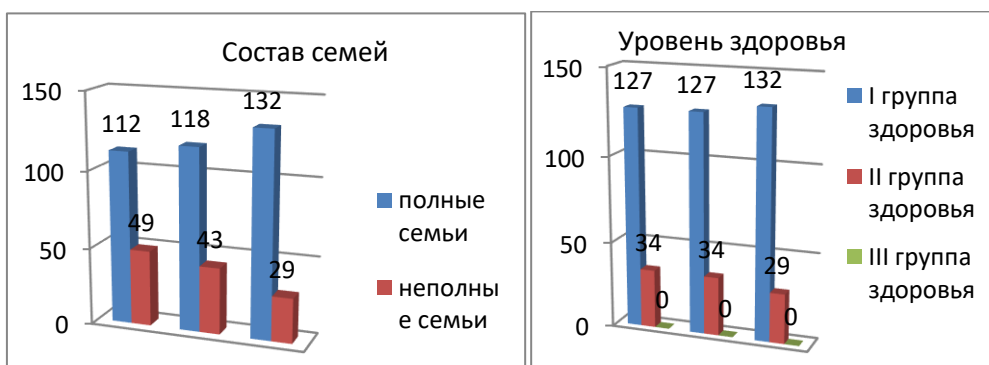
Система повышения квалификации представляет собой:

- самообразование по индивидуальным планам каждого педагога;

- участие в педагогических советах;
- участие в РМО;
- курсовая переподготовка;
- участие в конкурсах, проводимых в ДОУ, районе;
- аттестация педагогических кадров в ДОУ.

Повышение квалификации педагогов организуется в различных формах: организация и проведение Педагогических советов, семинаров-практикумов, мастер-классов на базе МБДОУ, районных семинаров-практикумов, районных методических объединений; работа в творческих микро – группах МБДОУ; проведение открытых мероприятий; аттестация педагогических кадров. Важным фактором повышения профессионального уровня педагогов является самообразование, оно способствует росту профессиональной компетентности. В связи с изменениями и нововведениями в системе дошкольного образования, педагоги систематически проходят курсовую подготовку. Курсы повышения квалификации педагоги проходят согласно перспективному плану курсовой переподготовки. За время учебы разрабатываются проекты, изучают новинки методической литературы и интернет ресурсы, что, безусловно, повышает образовательный уровень педагогов и сказывается на их профессиональной активности. Знания, полученные педагогами на курсах, используются в практической деятельности. Вывод: педагогический коллектив стабилен, повышается уровень образования, повышается образовательный ценз воспитанников.

III Работа с родителями



С каждым годом растет число полных семей. Это происходит за счет поступления в учреждение новых воспитанников, а также за счет увеличения родителей, официально оформивших свои отношения. Повышается социальный статус родителей. Это также, отчасти можно связать с ежегодным пополнением родительского контингента набором новых воспитанников, а также выходом на работу матерей из декретных отпусков. Выбор форм и методов взаимодействия зависит от потребностей и интересов семьи, стиля воспитания в ней, отношений между взрослыми. Значимую роль во взаимодействии с семьей играет повышение правовой культуры родителей (законных представителей) для усиления ответственности и формирования сознательного отношения к воспитанию

обучающихся МБДОУ. Взаимодействие с родителями воспитанников МБДОУ строится на принципах партнерства, сотрудничества, взаимодействия.

Воспитатель дошкольной группы 6-7 лет обеспечивают реализацию Образовательной программы МБДОУ на достаточном уровне. С каждым годом увеличивается процент учеников – выпускников МБДОУ, обучающихся на «хорошо» и «отлично», что подтверждает эффективность проводимой образовательной деятельности. В основном, выпускники сада поступают в МАОУ Талецкая СОШ находящиеся в нашем поселении.

Распределение по группам здоровья, также стабильно на протяжении трех лет – преобладают дети с I и II группой здоровья.

Вывод: результативность работы МБДОУ по результатам анкетирования МКДО, которое проводилось в ноябре 2022 г, родителей (законных представителей) по оценке качества образования в МБДОУ оценивается на высоком уровне.

IV Оценка материально-технической базы

В Детском саду сформирована материально-техническая база для реализации образовательных программ, жизнеобеспечения и развития детей. В Детском саду оборудованы помещения:

- групповые помещения – 4;
- кабинет заведующего – 1;
- методический кабинет – 1;
- пищеблок – 1;
- прачечная – 1;

Отсутствуют физкультурный и музыкальный зал

При создании предметно-развивающей среды воспитатели учитывают возрастные, индивидуальные особенности детей своей группы. Оборудованы групповые комнаты, включающие игровую, познавательную, обеденную зоны.

В 2022 году Детский сад провел текущий ремонт.

Материально-техническое состояние Детского сада и территории соответствует действующим санитарно-эпидемиологическим требованиям к устройству, содержанию и организации режима работы в дошкольных организациях, правилам пожарной безопасности, требованиям охраны труда.

Анализ проделанной в 2021-2022 учебном году работы показал, что коллектив справился с поставленными перед ним в годовом плане задачами. Вместе с тем, определился ряд задач, требующих решения и дальнейшего развития. Особое внимание необходимо уделить работе с родителями, более углубленной и четкой методической работе, продолжить работу по сохранению и укреплению здоровья детей, внедрять в работу направления по развитию духовно – нравственного воспитания, как основу гармоничного развития личности дошкольника.

**ДОКУМЕНТ ПОДПИСАН
ЭЛЕКТРОННОЙ ПОДПИСЬЮ**

СВЕДЕНИЯ О СЕРТИФИКАТЕ ЭП

Сертификат 602785626040375320589557888015438598111854845827

Владелец Смирнова Лилия Петровна

Действителен с 30.11.2022 по 30.11.2023